

Filmformaten en kaders (2)



Een goed filmshot is als een goed schilderij; er kunnen niet zomaar stukken afgesneden worden.

Op tv doen ze dat met breedbeeldfilms helaas vaak wel. We zagen al dat om zo'n film zonder zwarte balken op tv

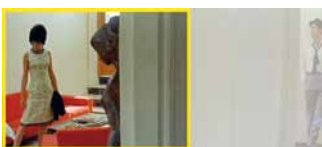
te krijgen men de film alleen maar kan verminken. De vreselijke eerste manier was de crop-methode. Je merkt dit vaak ineens bij aftitelingen: het kader springt naar breedbeeld mét balken en je beseft het ergste: je hebt bijna de helft gemist!

Hieronder de drie andere, zo mogelijk nog ergere manieren.

Manier 2: tijdens het overzetten van de brede film naar de smalle tv beweegt men tijdens het scannen over het filmbeeld heen en weer, de pan-en-scan methode. De meesterlijk gekadreeerde film lijkt opeens gemaakt door een dronken amateurfilmer die heen en weer zwalkt met zijn camera. Op de super-8 smalfilmclub vroeger noemden we die heen en weer gaande beweging treffend: 'tuinspuiten'.

Hieronder hebben Picolli en Bardot nog steeds ruzie. Dat zie je zo. Maar op tv zien we alleen wat zich binnen het gele kadertje bevindt. We bewegen langzaam heen en weer over het beeld. Waardoor bijvoorbeeld hun reacties op elkaar wegvallen! Zoals een tv baas ooit tegen mij zei: "ach, wat je niet ziet, dat mis je ook niet."

(Bijkomend effect is dat, terwijl de camera zwenkt, er geen perspectiefverandering plaatsvindt. Ook dat ziet er heel raar uit.)



Manier 3: het beeld gewoon letterlijk in het tv-kader persen, waardoor autowielen vertikaal ovaal worden en mensen lang en smal. Maar hoe lang kan een hoofd zijn? Dit zie je toch? (Hoop ik.)

Manier 4: onderstaande privé-detective gaat op zoek naar de verdwenen echtgenoot van de vrouw. Ze staan voor het raam van het strandhuis. In de onscherpte in het midden zien we een man de zee inlopen. Het is de echtgenoot die zichzelf gaat verdrinken. Zij beiden zien het niet want ze hebben enkel oog voor elkaar. Als kijker wil je ze bijna waarschuwen! Op tv valt bijna de helft eraf. Daar zien we afwisselend de vrouw en de detective. Terwijl het origineel geen shotwissels vertoonde!

Dit leidt tot het belachelijke resultaat dat op tv eerst bij de vrouw links een man de zee in loopt en daarna bij de detective rechts nóg een!



Dit alles niet als een handleiding om te laten zien hoe films op tv vertoond kunnen worden maar als een omgekeerde handleiding om hopelijk te voorkomen dat het mis gaat.

Terug naar de zwarte balken!

gdegraaff@villamedia.nl

